

# Microsoft® Official Course



## Module 1

### Déploiement et gestion de Windows Server 2012

**Microsoft®**

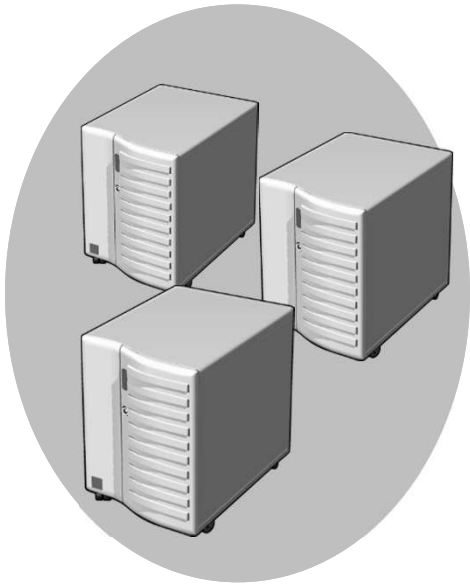
## Vue d'ensemble du module

- Vue d'ensemble de Windows Server 2012
- Vue d'ensemble de l'administration de Windows Server 2012
- Installation de Windows Server 2012
- Configuration post-installation de Windows Server 2012
- Présentation de Windows PowerShell

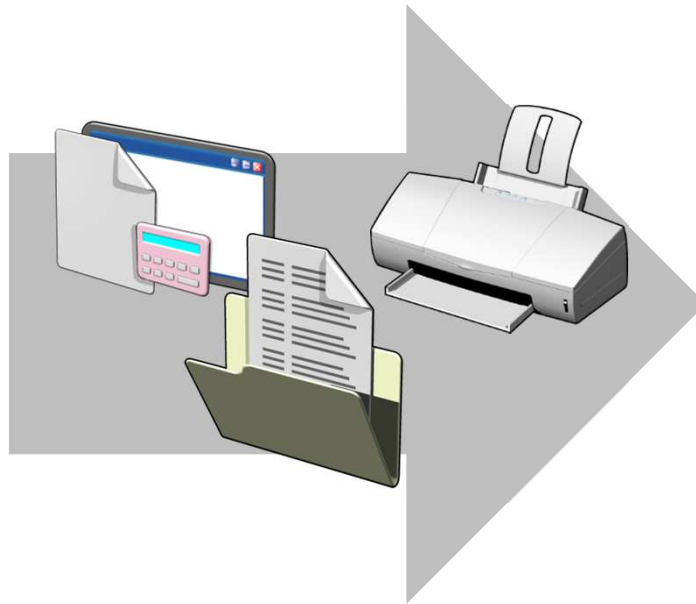
# Leçon 1 : Vue d'ensemble de Windows Server 2012

- Serveurs locaux
- Qu'est-ce que le Cloud Computing ?
- Éditions de Windows Server 2012
- Qu'est-ce que l'installation minimale ?
- Rôles de Windows Server 2012
- Quelles sont les fonctionnalités de Windows Server 2012 ?

# Serveurs locaux



**Serveurs**



**Ressources fournies  
aux clients**

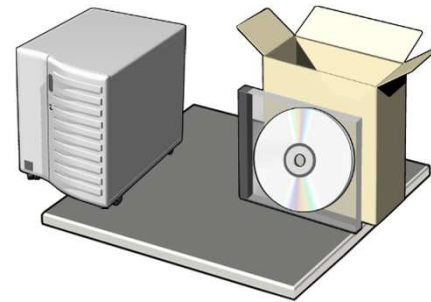


**Clients**

# Qu'est-ce que le Cloud Computing ?

## Types de services de cloud computing

- IaaS
- PaaS
- SaaS



**Les nuages publics ont plusieurs locataires**

**Les nuages privés ont un seul locataire, qui**

- Est habituellement sur site
- Est fortement automatisé
- Utilise System Center 2012 pour fournir l'automatisation et le libre service
- Requiert la configuration directe minimale après l'installation

# Éditions de Windows Server 2012

## Éditions de Windows Server 2012

- Système d'exploitation Windows Server 2012 Standard
- Système d'exploitation Windows Server 2012 Datacenter
- Système d'exploitation Windows Server 2012 Foundation
- Système d'exploitation Windows Server 2012 Essentials
- Microsoft Hyper-V Server 2012
- Système d'exploitation Windows Storage Server 2012 Workgroup
- Système d'exploitation Windows Storage Server 2012 Standard
- Système d'exploitation Windows MultiPoint Server 2012 Standard
- Système d'exploitation Windows MultiPoint Server 2012 Premium

# Qu'est-ce que l'installation minimale ?

## **Server Core**

- Est une option d'installation plus sûre et qui consomment moins de ressources
- Peut être converti en la version graphique de Windows Server 2012
- Est l'option d'installation par défaut pour Windows Server 2012
- Est géré localement à l'aide de `sconfig.cmd` ou Windows PowerShell
- Si vous activez la gestion à distance, vous devrez rarement ouvrir une session localement

# Rôles de Windows Server 2012

## Fonctions

- Serveur Web
- Contrôleur de domaine
- Serveur de certificats

## Rôles

- Se composent des composants de services de rôle qui fournissent la fonctionnalité supplémentaire associée au rôle
- Dans le Gestionnaire de serveur 2012, les serveurs de console disposant d'un rôle semblable sont groupés ensemble
- Le déploiement des rôles comprend également la configuration des dépendances



# Quelles sont les fonctionnalités de Windows Server 2012 ?

## **Fonctionnalités**

- Sont les composants qui prennent en charge le serveur tel que la Sauvegarde Windows Server ou le clustering avec basculement
- Ne fournissent habituellement pas un service directement aux clients sur le réseau

## **Gardez à l'esprit les points suivants**

- Les rôles peuvent avoir des fonctionnalités comme dépendances
- Les fonctionnalités à la demande des fonctionnalités qui doivent être installées à l'aide d'une image montée comme source

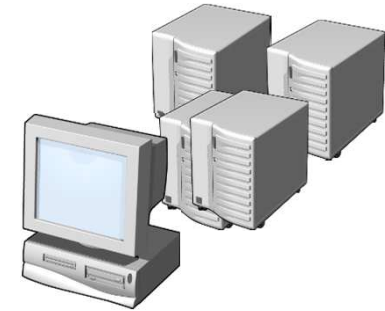
## Leçon 2 : Vue d'ensemble de l'administration de Windows Server 2012

- Qu'est-ce que le Gestionnaire de serveur ?
- Outils d'administration et outils d'administration de serveur distant
- Démonstration : Utilisation du Gestionnaire de serveur
- Configuration de services
- Configuration de la gestion à distance de Windows

# Qu'est-ce que le Gestionnaire de serveur ?

## **Vous pouvez utiliser le Gestionnaire de serveur pour**

- Gérer plusieurs serveurs sur un réseau à partir d'une console unique
- Ajouter des rôles et des fonctionnalités
- Lancer des sessions Windows PowerShell
- Afficher des événements
- Effectuer des tâches de configuration de serveur
- Exécuter l'Analyseur des recommandations



# Outils d'administration et outils d'administration de serveur distant

## **Outils d'administration**

- Centre d'administration Active Directory
- Utilisateurs et ordinateurs Active Directory
- Console DNS
- Observateur d'événements
- Console de gestion des stratégies de groupe
- Gestionnaire des services Internet
- Analyseur de performances
- Moniteur de ressources
- Planificateur de tâches

## Démonstration : Utilisation du Gestionnaire de serveur

Dans cette démonstration, vous allez apprendre à

- Se connecter à Windows Server 2012 et afficher le Bureau de Windows Server 2012
- Ajouter une fonctionnalité en utilisant l'Assistant Ajout de rôles et de fonctionnalités
- Afficher les événements associés à un rôle
- Exécuter Best Practice Analyzer pour un rôle
- Répertorier les outils disponibles à partir du Gestionnaire de serveur
- Redémarrer Windows Server 2012





# Configuration de services

Propriétés de Service de publication World Wide Web (...)

Général Connexion Récupération Dépendances

Sélectionnez la réponse de l'ordinateur en cas de défaillance de ce service.  
[Obtenir de l'aide pour configurer les actions de récupération.](#)

Première défaillance : Redémarrer le service

Deuxième défaillance : Exécuter un programme

Défaillances suivantes : Redémarrer l'ordinateur

Réinitialiser le compteur de défaillances après : 1 jours

Redémarrer le service après : 2 minutes

Activer les actions en cas d'arrêt avec erreur.

Options de redémarrage de l'ordinateur...

Exécuter un programme

Programme :

Paramètres de ligne de commande :

Placer le nombre d'erreurs en fin de ligne de commande (/fail=%1%)

OK Annuler Appliquer



# Configuration de la gestion à distance de Windows

## **Lorsque vous envisagez d'utiliser la Gestion à distance, vous devez prendre en compte les éléments suivants**

- Vous êtes susceptible de gérer un serveur à distance plutôt qu'en ouvrant une session localement
- Avec WinRM, vous pouvez utiliser des consoles, des utilitaires de ligne de commande ou Windows PowerShell pour effectuer des tâches de gestion à distance
- Avec le Bureau à distance, vous pouvez ouvrir une session sur un serveur localement ou à partir d'un autre emplacement du réseau

## Leçon 3 : Installation de Windows Server 2012

- Méthodes d'installation
- Types d'installation
- Configuration matérielle requise pour Windows Server 2012
- Installation de Windows Server 2012

# Méthodes d'installation

## Les méthodes de déploiement de Windows Server 2012 comprennent



**Disque  
optique**

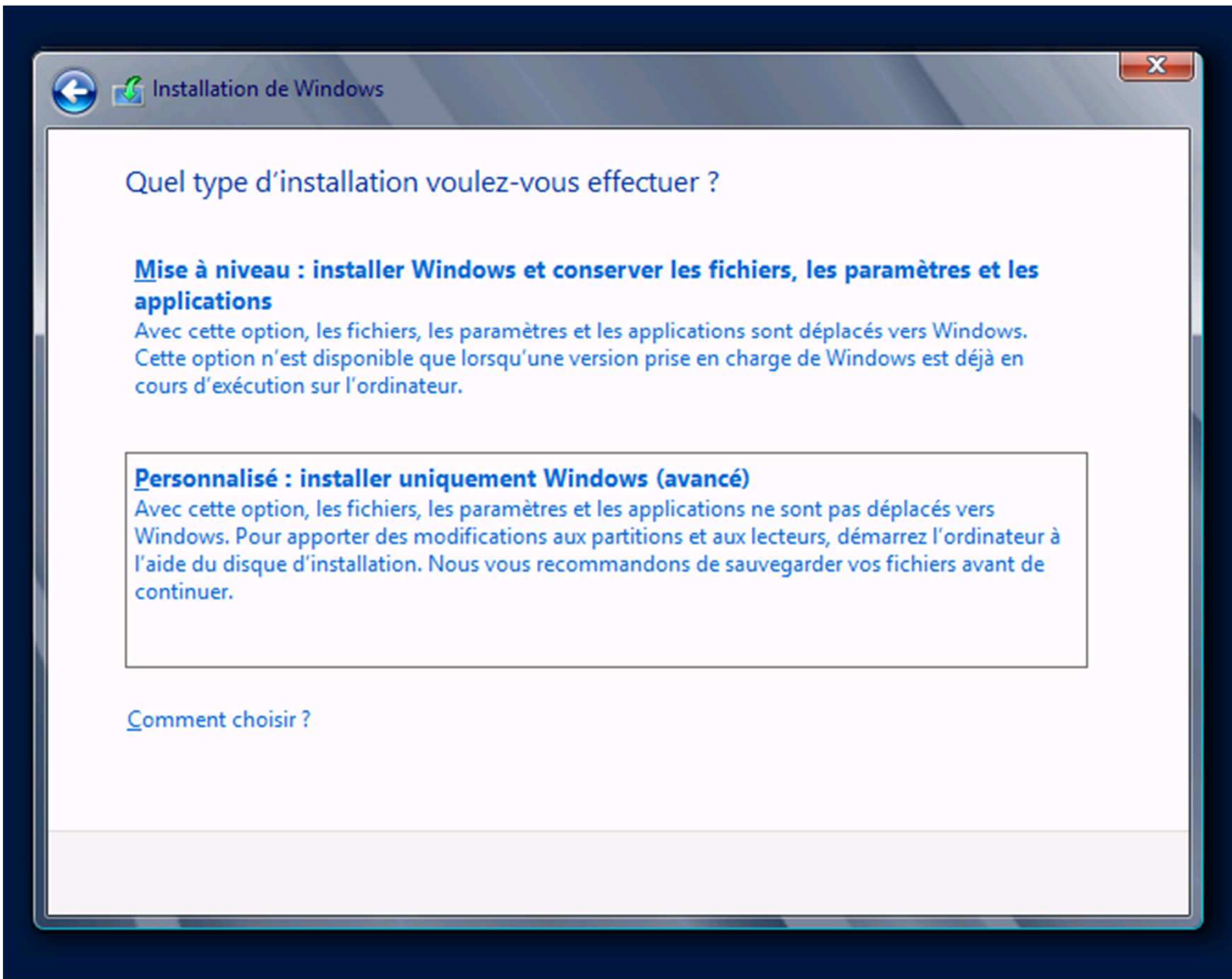


**Services de  
déploiement Windows**



**Support  
USB**

# Types d'installation



# Configuration matérielle requise pour Windows Server 2012

## Windows Server 2012 présente la configuration matérielle minimale requise suivante

- Architecture du processeur x64
- Cadence du processeur 1,4 GHz
- Mémoire vive (RAM) 512 Mo
- Espace disponible sur le disque dur 32 Go
  - Davantage d'espace est disponible sur le disque dur si le serveur possède plus de 16 Go de RAM



# Installation de Windows Server 2012



The screenshot shows the 'Installation de Windows' window for Windows Server 2012. The window title is 'Installation de Windows'. The main content area has a dark blue background with the Windows logo and 'Windows Server 2012' text. Below this, there are three dropdown menus for configuration: 'Langue à installer' (set to 'Français (France)'), 'Format horaire et monétaire' (set to 'Français (France)'), and 'Clavier ou méthode d'entrée' (set to 'Français'). A message at the bottom reads 'Entrez la langue et les préférences de votre choix et cliquez sur Suivant pour continuer.' At the bottom right is a 'Suivant' button. At the bottom left is the copyright notice '© 2012 Microsoft Corporation. Tous droits réservés.'

Installation de Windows

Windows Server 2012

Langue à installer : Français (France)

Format horaire et monétaire : Français (France)

Clavier ou méthode d'entrée : Français

Entrez la langue et les préférences de votre choix et cliquez sur Suivant pour continuer.

© 2012 Microsoft Corporation. Tous droits réservés.

Suivant



## Leçon 4 : Configuration post-installation de Windows Server 2012

- Vue d'ensemble de la configuration post-installation
- Configuration des paramètres réseau du serveur
- Procédure de jonction d'un domaine
- Exécution d'une jonction de domaine hors connexion
- Activation de Windows Server 2012
- Configuration d'une installation minimale

# Vue d'ensemble de la configuration post-installation

**PROPRIÉTÉS**  
Pour LON-SVR1

Nom de l'ordinateur	LON-SVR1	Dernières mises à jour installées	Jamais
Domaine	Adatum.com	Windows Update	Ne jamais rechercher
		Dernière recherche de mises à jour :	Jamais
Pare-feu Windows	Public : Actif	Rapport d'erreurs Windows	Inactif
Gestion à distance	Activé	Programme d'amélioration de l'expérience utilisateur	Participant
Bureau à distance	Désactivé	Configuration de sécurité renforcée d'Internet Explorer	Actif
Association de cartes réseau	Désactivé	Fuseau horaire	(UTC+01:00) Brux
Connexion au réseau local	172.16.0.21, Compatible IPv6	ID de produit (Product ID)	Non activé
Version du système d'exploitation	Microsoft Version d'évaluation de Windows Server 2012 Datacenter	Processeurs	Intel(R) Core(TM)
Informations sur le matériel	Microsoft Corporation Virtual Machine	Mémoire installée (RAM)	1,5 Go
		Espace disque total	159,65 Go

< |||





# Configuration des paramètres réseau du serveur



## PROPRIÉTÉS

Pour LON-SVR1

Nom de l'ordinateur	LON-SVR1
Domaine	Adatum.com
Pare-feu Windows	Public : Actif
Gestion à distance	Activé
Bureau à distance	Désactivé
Association de cartes réseau	Désactivé
Connexion au réseau local	172.16.0.21, Compatible IPv6

# Procédure de jonction d'un domaine

## Les informations nécessaires pour une jonction de domaine

- Nom de domaine
- Compte autorisé de joindre l'ordinateur au domaine

Modification du nom ou du domaine de l'ordinateur

Vous pouvez modifier le nom et l'appartenance de cet ordinateur. Ces modifications peuvent influencer sur l'accès aux ressources réseau.

Nom de l'ordinateur :  
WaggaWagga

Nom complet de l'ordinateur :  
WaggaWagga.Adatum.com

Autres...

Membre d'un

Domaine :  
Adatum.com

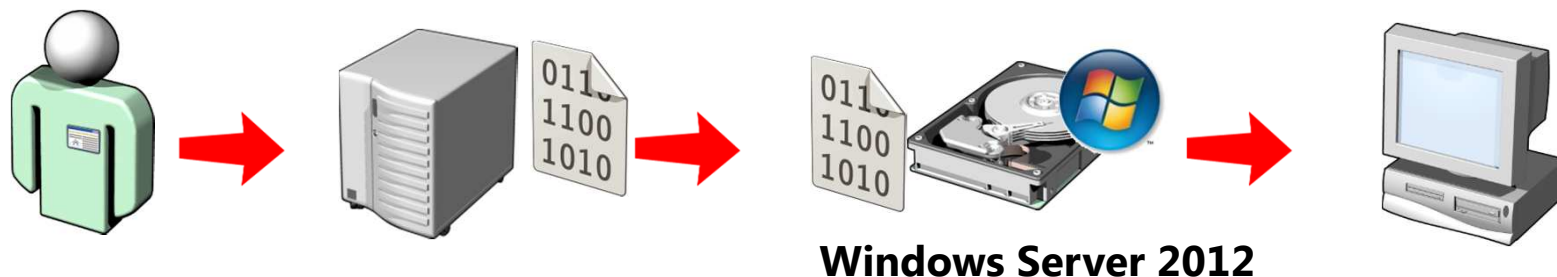
Groupe de travail :

OK Annuler

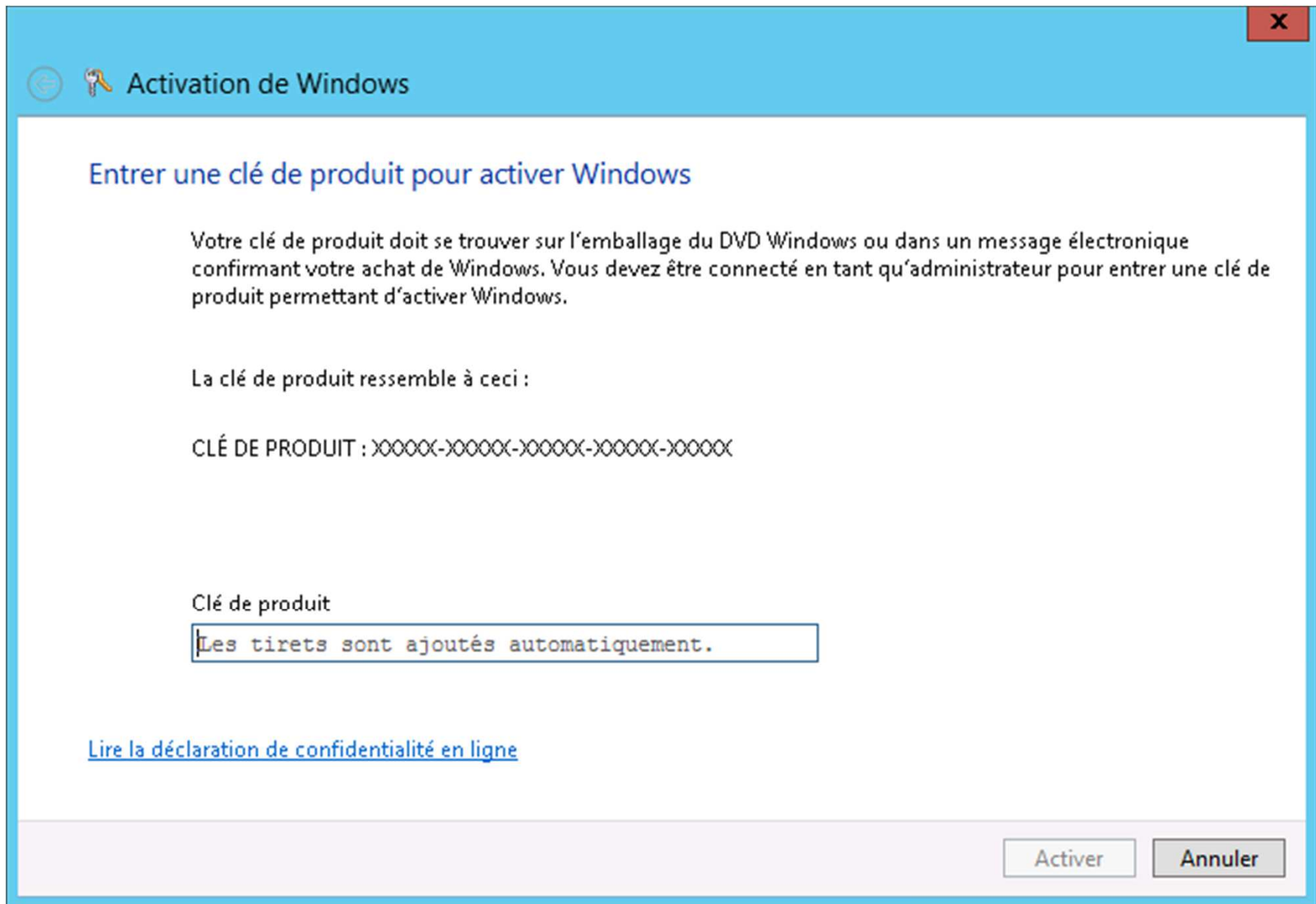
# Exécution d'une jonction de domaine hors connexion

## Processus de jonction hors connexion

1. Vérifiez que l'utilisateur qui effectue la jonction de domaine hors connexion est administrateur, ou déléguez-lui les droits appropriés
2. Pour configurer l'objet de compte d'ordinateur et créer le fichier binaire, exécutez **djoin** sur le contrôleur de domaine
3. Transférez le fichier binaire avec les informations de domaine au disque dur du système de l'ordinateur client
4. Pour charger le fichier binaire, sur l'ordinateur de destination, exécutez **djoin**
5. Redémarrez l'ordinateur client



# Activation de Windows Server 2012



The image shows a Windows activation dialog box with a blue header and a white main area. The title bar contains a back arrow, a key icon, and the text 'Activation de Windows'. The main content area has a blue heading 'Entrer une clé de produit pour activer Windows', followed by a paragraph of instructions, a line of text 'La clé de produit ressemble à ceci :', and a placeholder for a product key. Below this is a text input field with the placeholder text 'Les tirets sont ajoutés automatiquement.'. At the bottom left is a blue hyperlink 'Lire la déclaration de confidentialité en ligne'. At the bottom right are two buttons: 'Activer' and 'Annuler'.

Activation de Windows

## Entrer une clé de produit pour activer Windows

Votre clé de produit doit se trouver sur l'emballage du DVD Windows ou dans un message électronique confirmant votre achat de Windows. Vous devez être connecté en tant qu'administrateur pour entrer une clé de produit permettant d'activer Windows.

La clé de produit ressemble à ceci :

CLÉ DE PRODUIT : XXXXX-XXXXX-XXXXX-XXXXX-XXXXX

Clé de produit

Les tirets sont ajoutés automatiquement.

[Lire la déclaration de confidentialité en ligne](#)

Activer Annuler

# Configuration d'une installation minimale

```
Administrateur : C:\Windows\system32\cmd.exe - sconfig.cmd
-----
Configuration du serveur
-----
1) Domaine ou groupe de travail :           Groupe de travail:  WORKGROUP
2) Nom d'ordinateur :                       WIN-057LB3J97NB
3) Ajouter l'administrateur local
4) Configurer l'administration à distance   Activé
5) Paramètres de Windows Update :           Manuel
6) Télécharger et installer les mises à jour
7) Bureau à distance :                       Désactivé
8) Paramètres réseau
9) Date et Heure
10) Contribuer à l'amélioration du produit
    grâce au Programme d'amélioration de
    l'expérience utilisateur                 Non participant
11) Activation de Windows
12) Fermer la session utilisateur
13) Redémarrer le serveur
14) Arrêter le serveur
15) Quitter pour revenir à la ligne de commande

Entrez un nombre pour sélectionner une option : _
```

## Leçon 5 : Présentation de Windows PowerShell

- Qu'est-ce que Windows PowerShell ?
- Syntaxe des applets de commande Windows PowerShell
- Applets de commande courantes pour l'administration de serveur
- Qu'est-ce que Windows PowerShell ISE ?
- Démonstration : Utilisation de Windows PowerShell
- Démonstration : Utilisation de Windows PowerShell ISE

# Qu'est-ce que Windows PowerShell ?

## Administrateur : Windows PowerShell

Name	Module
Set-BCDataCacheEntryMaxAge	BranchCache
Set-BCMinSMBLatency	BranchCache
Set-BCSecretKey	BranchCache
Set-BitsTransfer	BitsTransfer
Set-BpaResult	BestPractices
Set-CertificateAutoEnrollmentPolicy	PKI
Set-CimInstance	CimCmdlets
Set-ClusteredScheduledTask	ScheduledTasks
Set-Content	Microsoft.PowerShell.Management
Set-Culture	International
Set-DAClientExperienceConfiguration	DirectAccessClientComponents
Set-DAEntryPointTableItem	DirectAccessClientComponents
Set-Date	Microsoft.PowerShell.Utility
Set-DfsnFolder	DFSN
Set-DfsnFolderTarget	DFSN
Set-DfsnRoot	DFSN
Set-DfsnRootTarget	DFSN
Set-DfsnServerConfiguration	DFSN
Set-DhcpServerAuditLog	DhcpServer
Set-DhcpServerDatabase	DhcpServer
Set-DhcpServerSetting	DhcpServer
Set-DhcpServerv4Binding	DhcpServer
Set-DhcpServerv4Class	DhcpServer
Set-DhcpServerv4DnsSetting	DhcpServer
Set-DhcpServerv4Failover	DhcpServer
Set-DhcpServerv4FilterList	DhcpServer
Set-DhcpServerv4OptionDefinition	DhcpServer
Set-DhcpServerv4OptionValue	DhcpServer
Set-DhcpServerv4Policy	DhcpServer
Set-DhcpServerv4Reservation	DhcpServer
Set-DhcpServerv4Scope	DhcpServer
Set-DhcpServerv6Binding	DhcpServer
Set-DhcpServerv6Class	DhcpServer
Set-DhcpServerv6DnsSetting	DhcpServer

# Syntaxe des applets de commande Windows PowerShell

## Syntaxe des applets de commande Windows PowerShell

- Get-Command  
-Noun *NounName*
- Get-Command  
-Verb *VerbName*
- Help *CmdletName*
- Get-Command

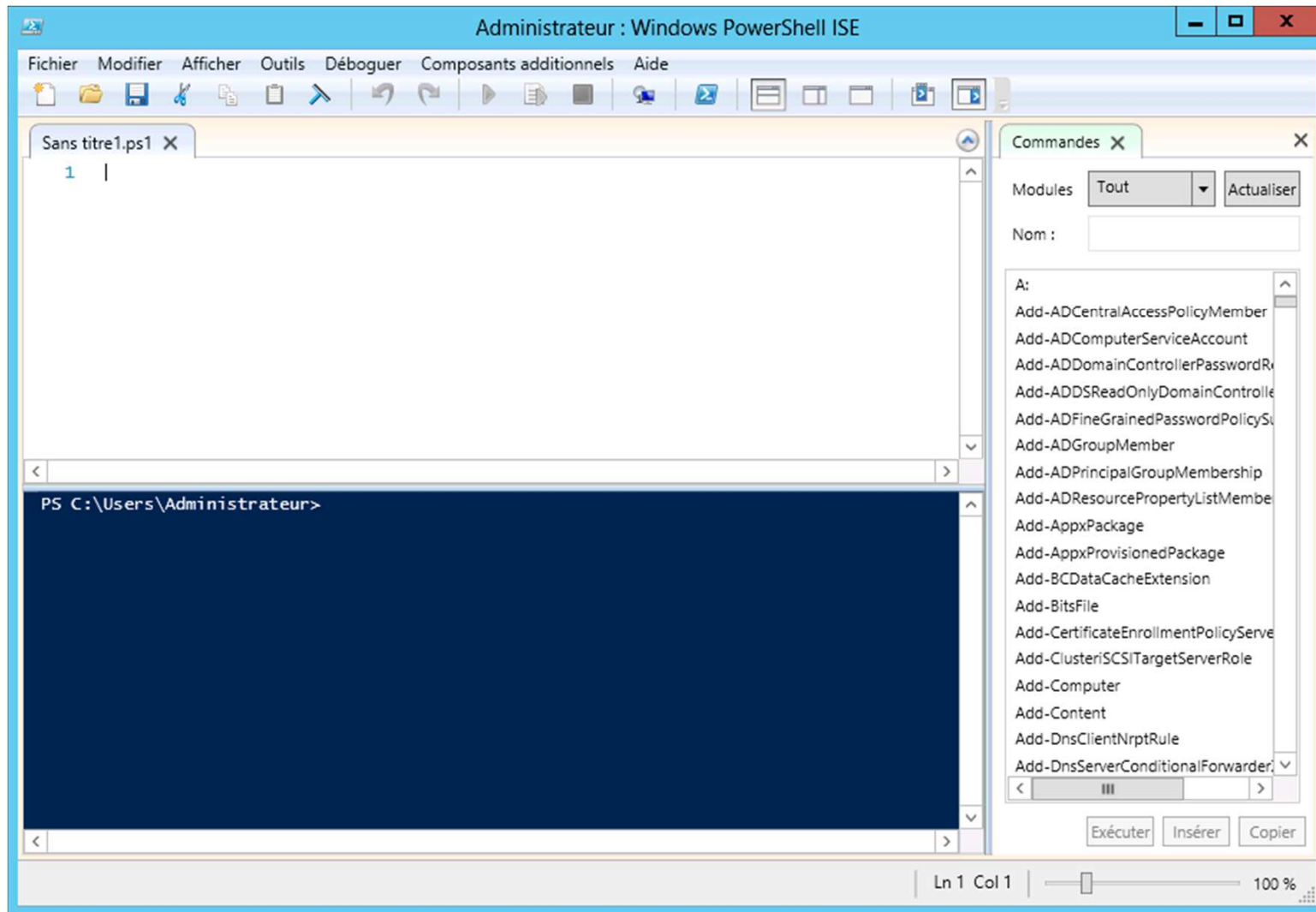
```
capability      Name
-----
CIM             Set-BCDataCacheEntryMaxAge
CIM             Set-BCMinSMBLatency
CIM             Set-BCSecretKey
CIM             Set-BitsTransfer
CIM             Set-BpaResult
CIM             Set-CertificateAutoEnrollmentPolicy
CIM             Set-CimInstance
CIM             Set-ClusteredScheduledTask
CIM             Set-Content
CIM             Set-Culture
CIM             Set-DAClientExperienceConfiguration
CIM             Set-DAEntryPointTableItem
CIM             Set-Date
CIM             Set-DfsnFolder
CIM             Set-DfsnFolderTarget
CIM             Set-DfsnRoot
CIM             Set-DfsnRootTarget
CIM             Set-DfsnServerConfiguration
CIM             Set-DhcpServerAuditLog
CIM             Set-DhcpServerDatabase
```



## Applets de commande courantes pour l'administration de serveur

- Applets de commande de service
  - Utiliser le nom Service
- Applets de commande des journaux d'événements
  - Utiliser le nom Eventlog
- Applets de commande de processus
  - Utiliser le nom Process
- Module ServerManager
  - Autorise le nom WindowsFeature

# Qu'est-ce que Windows PowerShell ISE ?



## Démonstration : Utilisation de Windows PowerShell

- Dans cette démonstration, vous allez apprendre à utiliser Windows PowerShell pour afficher les services et les processus en cours d'exécution sur un serveur



## Démonstration : Utilisation de Windows PowerShell ISE

Dans cette démonstration, vous allez apprendre à

- Utiliser Windows PowerShell ISE pour importer le module ServerManager
- Afficher les applets de commande proposées dans le module ServerManager
- Utiliser l'applet de commande Get-WindowsFeature à partir de Windows PowerShell ISE

# Atelier pratique : Déploiement et gestion de Windows Server 2012

- Exercice 1 : Déploiement de Windows Server 2012
- Exercice 2 : Configuration de l'installation minimale de Windows Server 2012
- Exercice 3 : Gestion des serveurs
- Exercice 4 : Utilisation de Windows PowerShell pour gérer les serveurs

Informations d'ouverture de session

Ordinateurs virtuels	22410B-LON-DC1 22410B-LON-SVR3 22410B-LON-CORE
Nom d'utilisateur	<b>Adatum\Administrateur</b>
Mot de passe	<b>Pa\$\$w0rd</b>

Durée approximative : 60 minutes



# Scénario d'atelier pratique

A. Datum Corporation est une société internationale d'ingénierie et de fabrication, dont le siège social est basé à Londres, en Angleterre. A. Datum a récemment déployé une infrastructure Windows Server 2012 avec des clients Windows 8

Vous avez travaillé pour A. Datum pendant plusieurs années en tant que spécialiste du support technique et avez récemment accepté une promotion comme technicien responsable des serveurs

Le service marketing a acheté une nouvelle application Web. Vous devez installer et configurer les serveurs au centre de données pour cette application. Un serveur dispose d'une interface graphique utilisateur et l'autre serveur est configuré avec une installation minimale



## Contrôle des acquis de l'atelier pratique

- Quelle plage d'adresses IP est utilisée par les ordinateurs dans l'atelier pratique ?
- Pourquoi devez-vous définir l'adresse du serveur DNS avant de joindre le domaine ?
- Outre **sconfig.cmd**, quel autre outil pouvez-vous utiliser pour renommer un ordinateur exécutant l'installation minimale du système d'exploitation ?

# Contrôle des acquis et éléments à retenir

- Questions de contrôle des acquis
- Problèmes courants et conseils relatifs à la résolution des problèmes

